

# HARUNI

## **DESCRIPCIÓN**

Haruni es un chal triangular que crece suavemente, tejido de arriba hacia abajo.

Empieza con una versión pequeña del motivo "hoja de helecho" tradicional y entonces le sigue una transición hacia un exuberante borde con forma de hoja, acabando con un cierre a ganchillo, con una alternativa de cierre I-Cord igualmente.

He calificado este patrón como de dificultad media. De cualquier modo si no tienes experiencia en tejer calado, este patrón puede ser considerablemente motivador.

## **MATERIAL**

- Knit Picks Stroll Sock Yarn, 480 yardas
- U.S. Size 4 (3.5 mm) agujas circulares, de 24 pulgadas (60 cm) de longitud, o medida necesaria para obtener la muestra.
- Marcadores
- Una aguja de ganchillo. Busca una medida que te permita trabajar entre los puntos del chal. Si utilizas la alternativa de cierre con I-Cord, no necesitarás ganchillo.
- Alambres de bloquear y alfileres

## **MEDIDAS**

- Tensión: 21 puntos y 18 vueltas = 4 pulgadas (10 cm) de calado, después de bloquear
- Como muchos patrones de calado, la muestra no es vital, puedes tejer este patrón en una gran variedad de tipos de lana. Mi chal acabado, usó 460 yardas de lana para calcetines, y mide 23 pulgadas (58 cm) de largo de la espina central y una envergadura de 45 pulgadas (114 cm). Puedes ajustar fácilmente la medida de este chal tejiendo más o menos repeticiones del gráfico de "hoja de helecho". Por favor, toma nota que cualquier cambio del tipo de lana, medida de las agujas, o número de repeticiones, cambiará la cantidad de lana que necesitarás.

## **AGRADECIMIENTOS**

Este patrón empezó su vida como un pequeño proyecto que hice para mi abuela por Navidad. Después de compartir varias fotografías del chal finalizado en Ravelry, tuve bastantes solicitudes del patrón.

Pensando que este podría ser un simple proyecto que alguien más podría disfrutar, realicé los gráficos. Con la ayuda de mi marido y herramientas de diseño, pronto tuvimos el patrón listo para publicarlo. La respuesta inicial fue desbordante, por decirlo de algún modo. Gracias a las muchas sugerencias y preguntas de las fieles tejedoras pronto aprendí mejores formas de explicar mis pensamientos e ideas gráficas. Esta revisión es el resultado de muchísimas sugerencias. Quisiera agradecer a mi esposo (Príncipe encantador) por su maravilloso diseño, fotografía y edición. Esto no hubiera sido posible sin su ayuda. También muchas gracias a "Haramis" por sus habilidades en técnicas de edición, haciendo las instrucciones escritas, posibles.

El nombre Haruni significa "abuela" en Quenya, el idioma élfico de Tolkien.

He intentado hacer este patrón lo más cuidadosamente posible, pero si encuentras errores o tienes cualquier pregunta, hay un gran soporte en Ravelry.com. Si necesitas información adicional, puedes contactarme en Knitterrain.com

¡Feliz tejido!

Emily Ross

### **NOTA DE CONSTRUCCIÓN**

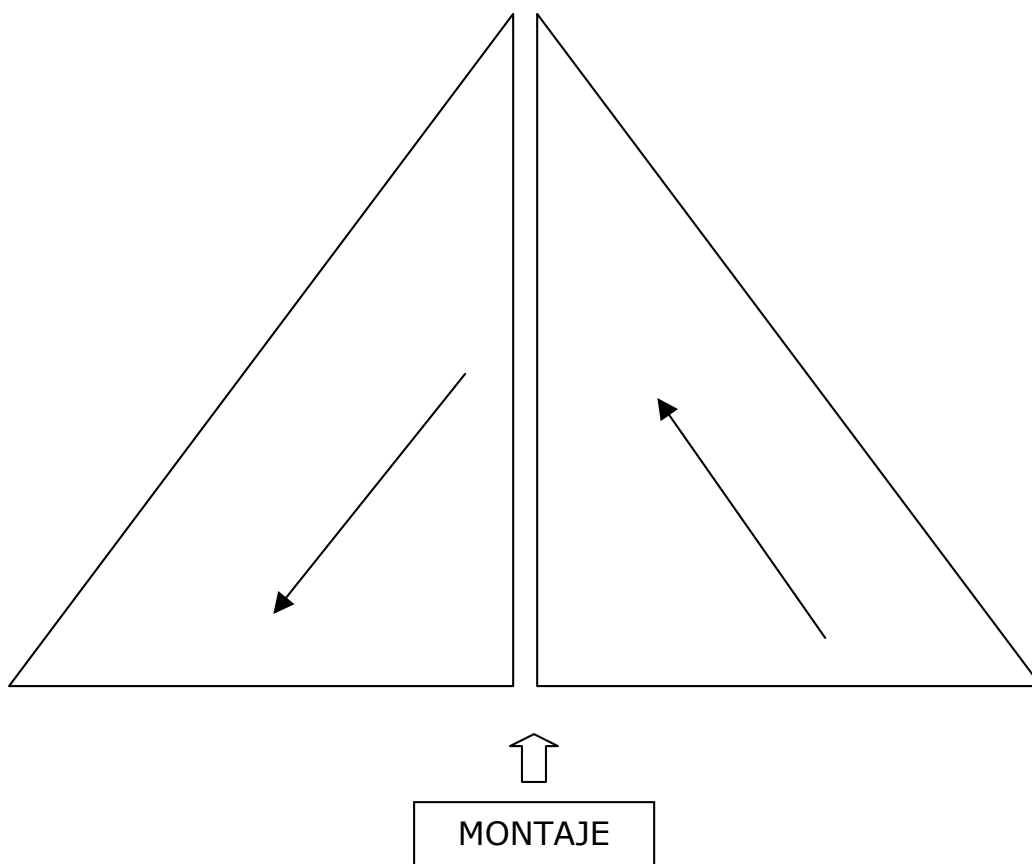
Si tienes experiencia con chales triangulares contruidos de arriba hacia abajo, este se teje de la misma forma. Si no has tejido ninguno anteriormente, la construcción puede ser un poco confusa.

Esencialmente estás creando un gran triángulo, consistente en dos triángulos idénticos, con una "espina dorsal", que divide el centro.

La forma se consigue incrementando en los extremos de cada lado, así como a cada lado de la espina central.

A lo largo de la mayor parte del patrón, incrementarás 4 puntos en cada vuelta del derecho (1 en el borde derecho, 2 en el centro y 1 en el borde izquierdo). En algunas vueltas incrementarás 8 puntos.

Todos los incrementos están incorporados en los gráficos del calado. En el gráfico B, el promedio de incrementos cambia, con las vueltas 1-15 se incrementa rápidamente, y en las 13 últimas vueltas de hecho, se decrece. Por favor, echa un vistazo a los esquemas para ver mejor la construcción de este chal.



## **INSTRUCCIONES:**

### **PRINCIPIO**

El chal empieza con una hila de punto bobo (tejer todo del derecho) usando un método de montaje provisional de tu elección (cadeneta de ganchillo o lana para desechar). Monta 3 puntos. Pasa un punto sin hacer y teje 2 del derecho. Este punto inicial que se pasa sin hacer se debe trabajar muy flojo, así podrás bloquear tu chal apropiadamente. Este primer punto crea un atractivo y suave final en los bordes, o si lo prefieres simplemente teje el primer punto de cada vuelta.

Repite esta vuelta 5 veces más. Después de la sexta vuelta, rota tu tejido y recoge 3 puntos a lo largo del lado de esta fina tira de punto bobo, uno en cada "cresta" del lateral. Recoge los 3 puntos del montaje provisional, que hayas elegido y ya estás lista para iniciar el Gráfico A, con 9 puntos en tu aguja.

## **GRÁFICO A –**

Este gráfico muestra solamente la mitad de tu chal. Hay también un total de 7 puntos que no se muestran el mismo. Estos 7 puntos que no se muestran son los 3 primeros, los 3 últimos y el punto central.

Para tejer por completo una vuelta, pasa el primer punto sin hacer (SL1), teje 2 del derecho (k2) y teje el gráfico tal cual está, leyendo de derecha hacia la izquierda, teje el punto central, y entonces repite el gráfico de nuevo de derecha a izquierda y finaliza con 3 puntos (k3) del derecho. Todas las vueltas del revés se tejen de la siguiente forma: pasa 1 punto sin hacer (SL1), teje 2 puntos del derecho (K2), tejer del revés (P: purl) hasta los últimos 3 puntos, que deben tejerse del derecho nuevamente (k3). Coloca marcadores antes y después del punto central si lo prefieres, también puedes ponerlos para marcar los 3 puntos iniciales y los 3 finales.

Después de la vuelta 32, repite las vueltas 17-32, 4 veces más. Los puntos en amarillo muestran la repetición del gráfico. Para tejer estas vueltas pasa 1 punto sin hacer (SL1), teje 2 puntos del derecho (k2) y entonces teje los primeros puntos marcados en rosa. Repite los puntos marcados en amarillo tantas veces como sea posible hasta llegar al punto central, y finaliza con los puntos marcados en rosa. Teje el punto central, y entonces repite a lo largo del segundo triángulo, empezando con los puntos marcados en rosa nuevamente, repitiendo los marcados en amarillo tantas veces como sea posible y finalizando de nuevo con los puntos marcados en rosa. Entonces teje los 3 puntos del borde a punto bobo de nuevo.

Después de 4 repeticiones tendrás 12 “tallos” (stems) en cada mitad de tu chal. El tallo es el punto tejido entre el par vertical de cada traba (YO). Si quieres hacer este chal más grande o más pequeño, deberás tejer más o menos repeticiones de esta sección. Como habrás notado, la repetición del patrón es de solamente 8 vueltas, de cualquier modo, lo he mostrado como una repetición de 16 vueltas para asegurarme que siempre se finaliza con un número par de tallos por cada lado. Si no tienes un número par de tallos, el gráfico B no se alinearán correctamente. Por favor, anota que debido al rápido incremento en el gráfico B, se consumirá una cantidad bastante mayor del metraje de lana que tengas.

## **GRÁFICO B**

En el gráfico B incrementarás más rápidamente en las primeras 15 vueltas, entonces decrecerá el número de puntos por vuelta en las 13 vueltas finales. Como en el gráfico A, este muestra solamente la mitad del chal. A diferencia del gráfico A, los 3 puntos de los bordes están mostrados por que estos cambian cuando se inicia la vuelta 17.

Todas las vueltas del revés se tejen 3 puntos del derecho (K3), tejer del revés hasta el final y tejer 3 del derecho (K3).

Cuando repitas el gráfico B, por tanto, no repitas los puntos del borde (como en el gráfico A). el punto central no está mostrado. En las vueltas 1-15 permanece como un punto solo tejido del derecho.

En las primeras 15 vueltas de este gráfico, irás creciendo pares de hojas, mientras que decrecerás los puntos entre estos pares. Cada mitad del chal debe empezar y acabar con un par de hojas, separados por un punto central. He resaltado estos segmentos en amarillo en este gráfico.

Para tejer una vuelta completa del gráfico B, deberás empezar leyendo de derecha a izquierda, repitiendo el gráfico entero excepto los 3 puntos de cada borde, finalizando tu repetición de la primera mitad del chal, con el último punto resaltado en amarillo. Teje el punto central (no mostrado en el gráfico), y repite lo mismo para la segunda mitad del chal, empezando y acabando con el segmento resaltado en amarillo, y finalizando con los 3 puntos (K3) tejidos del derecho. Si estás tejiendo desde el gráfico quizás deberás consultar las notas escritas para asegurarte que entiendes la repetición de la estructura.

Para las vueltas 17-27, deberás ir decreciendo las hojas, mientras solamente se incrementa entre las hojas (mostrado en rosa), no entre los pares de hojas.

Cuando llegues a las 4 hojas (2 pares) que forman el centro de tu chal, teje la sección de incrementos (mostrada en rosa) entre cada hoja, empezando con la vuelta 17, ya no tendrás el punto central, tendrás una sección central, la cual está resaltada en rosa.

Los 3 puntos de los bordes, cambian cuando se inicia la vuelta 17. el primer SSK consumirá tu traba (YO) de la vuelta anterior en el gráfico previo. Los puntos finales de los bordes serán traba (YO), tejer 2 puntos juntos (K2TOG), tejer 2 puntos (k2), en lugar de tejer 3 puntos (K3).

Anota también los puntos especiales en la vuelta 17. los 2 puntos especiales están trabajados como dobles incrementos, excepto para aquellos que trabajan la primera y la última hoja de cada mitad del chal. Después de la última vuelta (lado del revés), estás lista para cerrar tu chal.

Tienes la opción de cerrar a ganchillo, o con el cierre de 2 puntos (I-Cord). Este cierre requiere más lana, y el resultado es menos delicado. Si estás tejiendo este chal con lana tipo lace o cobweb, te

sugiero que uses el cierre con I-Cord, o uses dos hilos para el cierre a ganchillo.

### **CIERRE A GANCHILLO**

Utilizando tu ganchillo como una aguja lanera, teje 4 puntos juntos (K4TOG), haz una cadeneta de 6 puntos, entonces teje 3 puntos juntos (K3TOG) fuera de la aguja izquierda. Monta un punto pasando el primer punto (en tu ganchillo) sobre el punto que acabas de tejer. Teje otra cadeneta de 6 puntos, entonces teje 3 puntos juntos (K3TOG), y cierra un punto. Continúa de esta forma, siempre tejiendo 3 puntos juntos. Los 4 puntos iniciales tejidos juntos se hacen solamente para los puntos de los bordes. Los 3 puntos juntos (K3TOG) que irás trabajando dibujarán el patrón calado, cerrando cada punta de hoja.

### **CIERRE I-CORD**








Es una alternativa al cierre con ganchillo. Puedes hacer un cierre similar usando el I-Cord. Empieza con 2 puntos tejidos juntos (K2TOG), repite otra vez. Entonces sin dar la vuelta o girar la labor, desliza estos 2 puntos de nuevo en la aguja izquierda. Teje estos dos puntos de nuevo y deslízalos nuevamente a la aguja izquierda, tejiéndolos de nuevo. Teje estos 2 puntos un total de 8 veces, creando un fino cable.

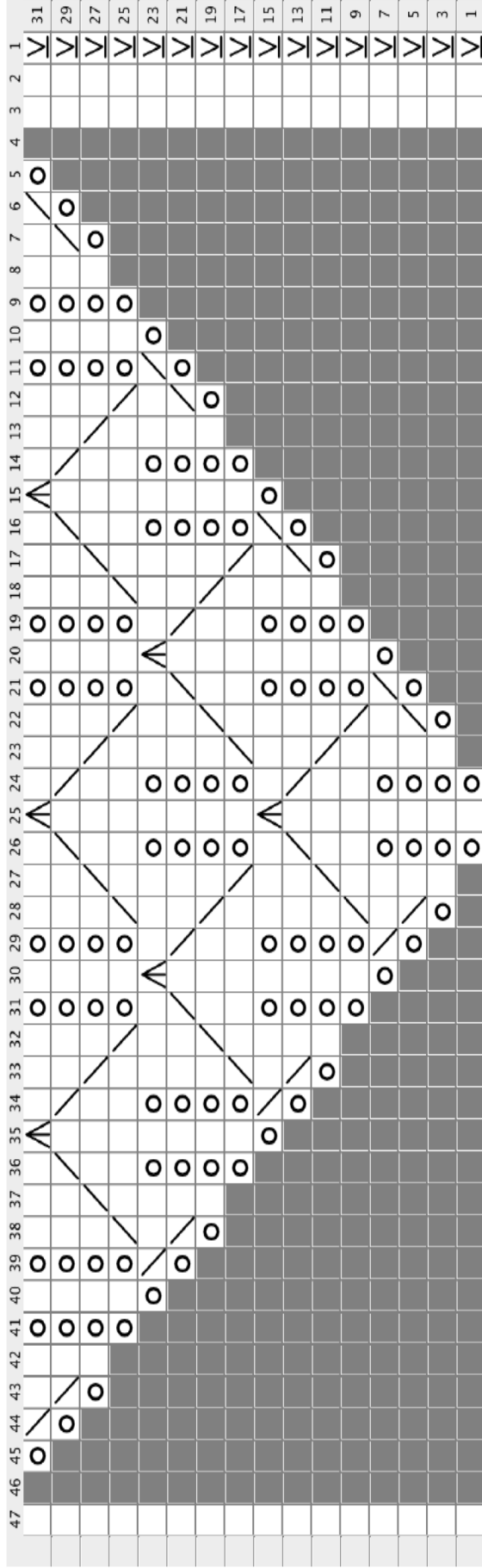
Guardando los 2 puntos en tu aguja derecha, teje 3 puntos juntos (K3TOG) fuera de aguja izquierda, y cierra un punto. Desliza los restantes 2 puntos a tu aguja izquierda y teje 2 puntos.

Repetir a lo largo del chal entero. Los 3 puntos tejidos juntos (K3TOG) dibujarán el calado, cerrando cada punta de hoja.

Remete cualquier cabo de lana suelto, empapa y bloquea. Cuando bloques puedes usar alambres para darle una forma triangular o alfileres en los calados de forma individual para enfatizar las curvas de las hojas. También puedes bloquearlo desde arriba hacia abajo o dándole una forma curva delicada para resalta la forma de luna creciente.

## **LEYENDA**


	<b>slip wyif</b>	PASAR PUNTO SIN HACER CON EL CABO POR DELANTE A LA AGUJA DERECHA y TEJER DEL DERECHO
	<b>knit</b>	TEJER DEL DERECHO
	<b>No Stitch</b>	NO HAY PUNTO
	<b>yo</b>	ECHAR HEBRA
	<b>k2tog</b>	TEJER 2 PUNTOS JUNTOS DEL DERECHO
	<b>ssk</b>	PASAR UN PUNTO SIN HACER TEJER UNO Y PASAR EL PUNTO SIN HACER POR ENCIMA
	<b>Central Double Dec</b>	PASAR DOS PUNTOS JUNTOS SIN HACER DEL DERECHO A LA AGUJA DERECHA, TEJER EL SIGUIENTE Y PASAR LOS DOS PUNTOS ANTERIORES POR ENCIMA DEL QUE ACABAMOS DE TEJER




Created in KnitVisualizer ([www.knitfoundry.com](http://www.knitfoundry.com))


**Legend:**

 slip wyif


 knit

 No Stitch

 yo

 k2tog

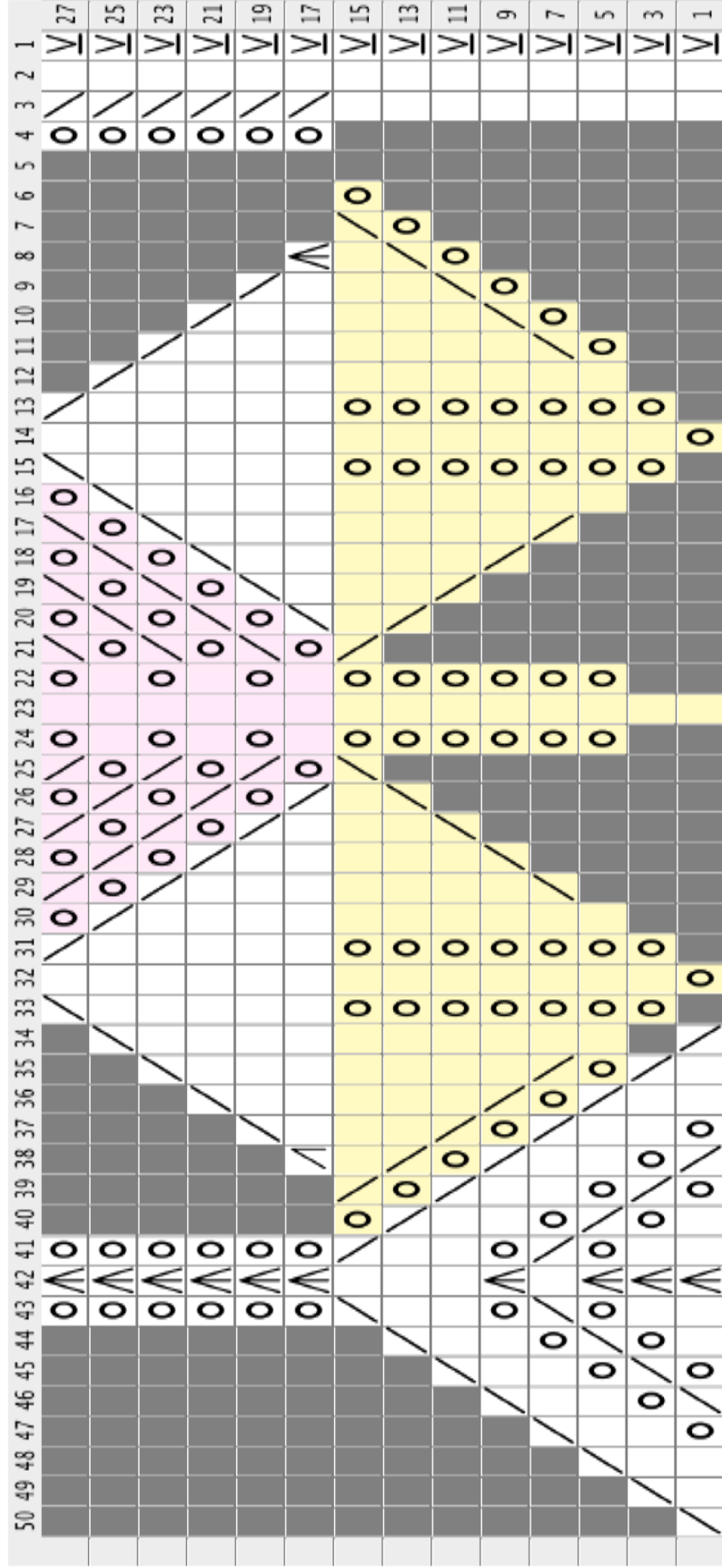
 ssk

 Central Double Dec

**Notes:**

This chart shows only half of your shawl. Please refer to directions for how to repeat. Continue in pattern until you have 12 "stems" on each side of the shawl. You can knit more or less repeats of this chart to adjust the finished size of your shawl, just make sure you have an even number of "stems" on each side before continuing on to Chart B.





Created in KnitVisualizer (www.knitfoundry.com)

**Notes:**

Please refer to instructions for information how to read this chart, particularly how the center is worked, and what the colors mean.